

# 《资阳市中心城区慢行系统专项规划（2023-2035年）》 （草案）概况

## 一、总则

### 规划范围

本次规划研究的范围依据《资阳市国土空间总体规划(2021-2035年)》，确定为资阳市中心城区，与其“中心城区土地使用规划”的规划范围基本一致。规划范围内用地面积约：109.57 平方公里。

### 规划愿景

坚持“以人为本”的理念，顺应城市发展趋势，打造“通行皆便捷、出行重安全；依江连八景、城轨尽通达”的高品质慢行交通系统，将慢行系统打造成为城市活力的驱动力，助推资阳中心城区建设成为“山水丘陵宜人公园城市”。

### 规划目标

到 2025 年，基本形成廊道连续，设施完善，环境宜人的步行与自行车慢行系统和“慢行+公交”的出行模式。重点推进老城区主要道路的慢行交通问题改造、对接城市 TOD 建设完善最后一公里建设。主次干道机非隔离达到 80%，全市建成慢行道路 400 公里以上。

到 2035 年，形成完整的“两网双廊多片”的城市慢道建设，完善市民家门口高品质慢行道建设，无缝便捷的衔接城市公交系统，主次干道机非隔离达到 100%，力争建成具有舒适宜人空间环境和设施、容纳多样公共活动的慢行道达 700 公里以上。

## 二、慢行系统体系

### 慢行交通体系

整体形成“两网一空间”的慢行交通体系。

“两网”指步行交通网与非机动车交通网，步行交通主要承担短距离通勤、休闲出行、短距离轨道接驳，非机动车交通主要承担中短距离通勤出行、中短距离轨道接驳和休闲健身出行，“一空间”指城市慢行空间。主要包括交通安全服务、交通接驳换乘设施等。

### 慢行交通总体格局

总体构成“两网共建促通达，双廊多片显特色”的慢行交通格局。

## 三、慢行分区规划

### 总体思路

根据现状特征并结合上位规划，本次规划提出了以下总体思路：以“东优、南改、西进、中纾”作中心城区慢行系统规划的整体思路，并以此为方向，细化各组团内的慢行分区。

### 慢行分区

结合城市慢行系统特征、现状存在问题情况及《资阳市国土空间总体规划(2021--2035年)》传导要求，确定城市慢行系统分区，按临空片区、城中片区、城南片区及城东片区进行规划控制。

### 分区优化策略

1、城中片区：完善路面通道安全管控，推动以疏通为导向的慢行通道更新改造，补充局部慢行功能联系，疏解老城区穿越性交通线

路；

2、城东片区：补充优化慢行交通功能，构建组团化网络，加快城东片区慢行空间品质和实用性改造，提升慢行出行舒适度；

3、城南片区：推进城南片区产城融合慢行系统建设，对产城组团间联系通道进行改造，改善跨组团通道的通达性；

4、临空片区：临空片区属于规划待建区域，严格按照远期规划要求，构建慢行网络，促进临空区绿色慢行系统建设一次成型。

5、跨组团交通：重点对城中片区的穿越性慢行线路进行疏解，完善城中、城东、城南、临空各组团间的直接慢行系统联系，并纳入慢行网络规划。

## 四、非机动车网络总体规划

### 非机动车交通网络

构建“骨干+支网”式慢行网络。构建连通各大功能组团、主要功能片区、公共活动中心的骨干慢行廊道，在此基础上向各片区内部延伸，并在片区内成网，形成多层次、互联互通的全域慢行网络。

### 非机动车主廊道

依托片区主交通廊道联通非机动车骨干网络，提高非机动车道覆盖率，保证通行空间的连续性

### 非机动车联通道

新旧城区差异化建设，丰富城市非机动车出行的毛细血管。其中新城部分依托新城内部主次干路和支小道路网络的完善，增加慢行网络密度，优化街区慢行网络结构。产业集中区通过将慢行专用道路

往绿地及滨水空间纾解，提升产业区慢行交通品质及安全性，同时结合支路系统及城市公交系统的建设完善，建立起接驳顺畅、密度合理的慢行网络；老城区则结合片区改造同步开展区域路网梳理，聚焦网络断点瓶颈，通过路网贯通、道路拓宽、畸形交叉口节点改造等方式，提升路网连通性，增加慢行网络密度。

### **非机动车休闲道**

沿沱江、九曲河等滨水空间，设置非机动车休闲骑行专用道。

## **五、步行网络总体规划**

**一级步行道：**资溪大道、科创大道、车城大道-建设北路-迎宾大道、娇子大道、幸福大道-南骏大道、育才大道、马三路、书台路、宝台大道、天台路、松涛路-兴旺路、中兴街、和平中路-和平南路、建设东路、建设西路、西门桥街、政府东路、铜车马街-建设南路、雁兴路。

**二级步行道：**红碑路、春天路、槐树西路-现代大道、槐树中路、康乐路-皇龙路-公园路、百威英博大道、天台路、创业大道、振兴路、九曲路、马家巷-向阳路、城南西街、纬四路、经二路、站南环路、希望大道-锦湾大街、正兴街、城南大街

**三级步行道：** 其余道路

**步行通廊：** 资州大道-槐树北路-三贤路-雷音大街、外环路西一段-外环路西二段-外环路西三段、城南大道-蜀乡大道、碧满路-碧霞路-滨江路、滨江大道-滨铁路-高岩路-规划滨河路、规划滨河路（九曲河）-松涛路一段-南骏大道

## 六、特色慢行廊道规划

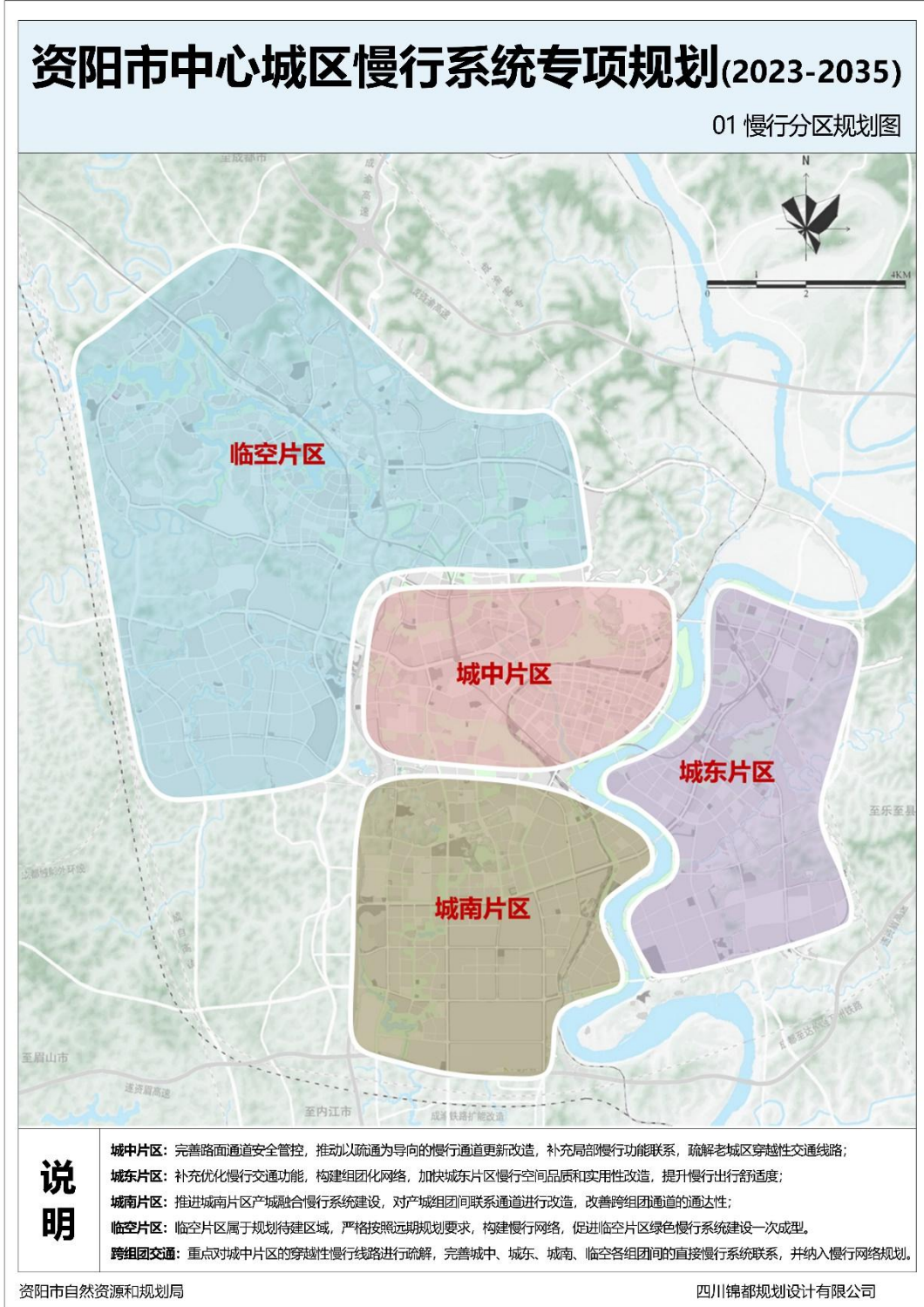
### 资城活力慢行廊道

聚焦“人文、活力、绿色、低碳、智慧”五大目标，强化空间品质营造，依托蜀乡大道、迎宾大道、宝台大道、天台路、滨江大道、二环路、娇子大道、车城大道等城市主次干道构建的慢行网络，串联城市商业中心、文化体育中心、公共服务中心及居住办公区等，形成城市人流、商流于一体的活力慢行通道，合计 105.98 公里。

### 资城山水慢行廊道

发挥并强化沱江、九曲河等生态廊道和迎宾大道、蜀乡大道等生态环境较好的城市主干道的生态效益和串联作用，构建串联资城“山、河、湖、园、城”的城市绿道系统，建设郊野型慢道 84.61 公里、生态型慢道 76.94 公里、都市型慢道 89.23 公里。

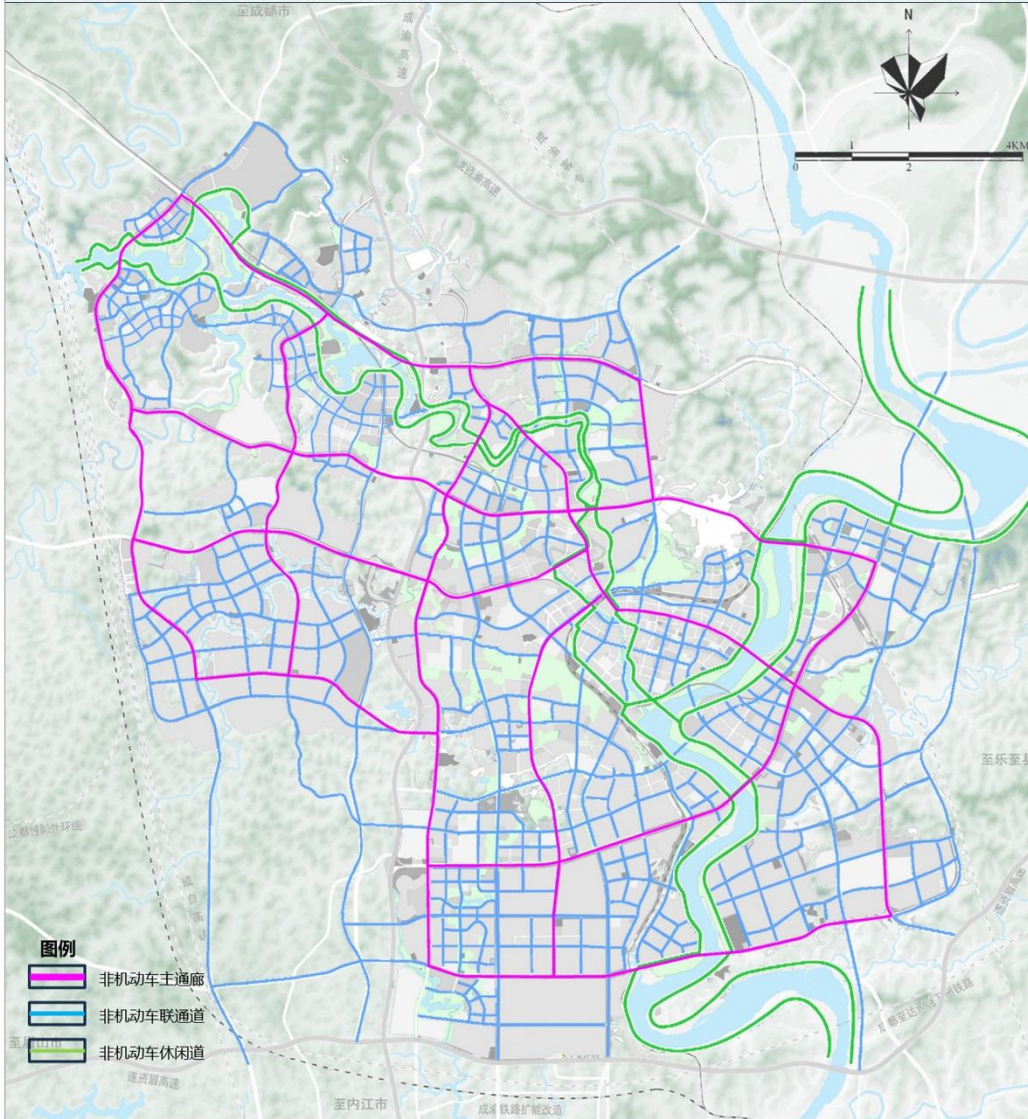
# 《资阳市中心城区慢行系统专项规划（2023-2035年）》 （草案）相关图纸





# 资阳市中心城区慢行系统专项规划(2023-2035)

## 02 非机动车交通网络规划图



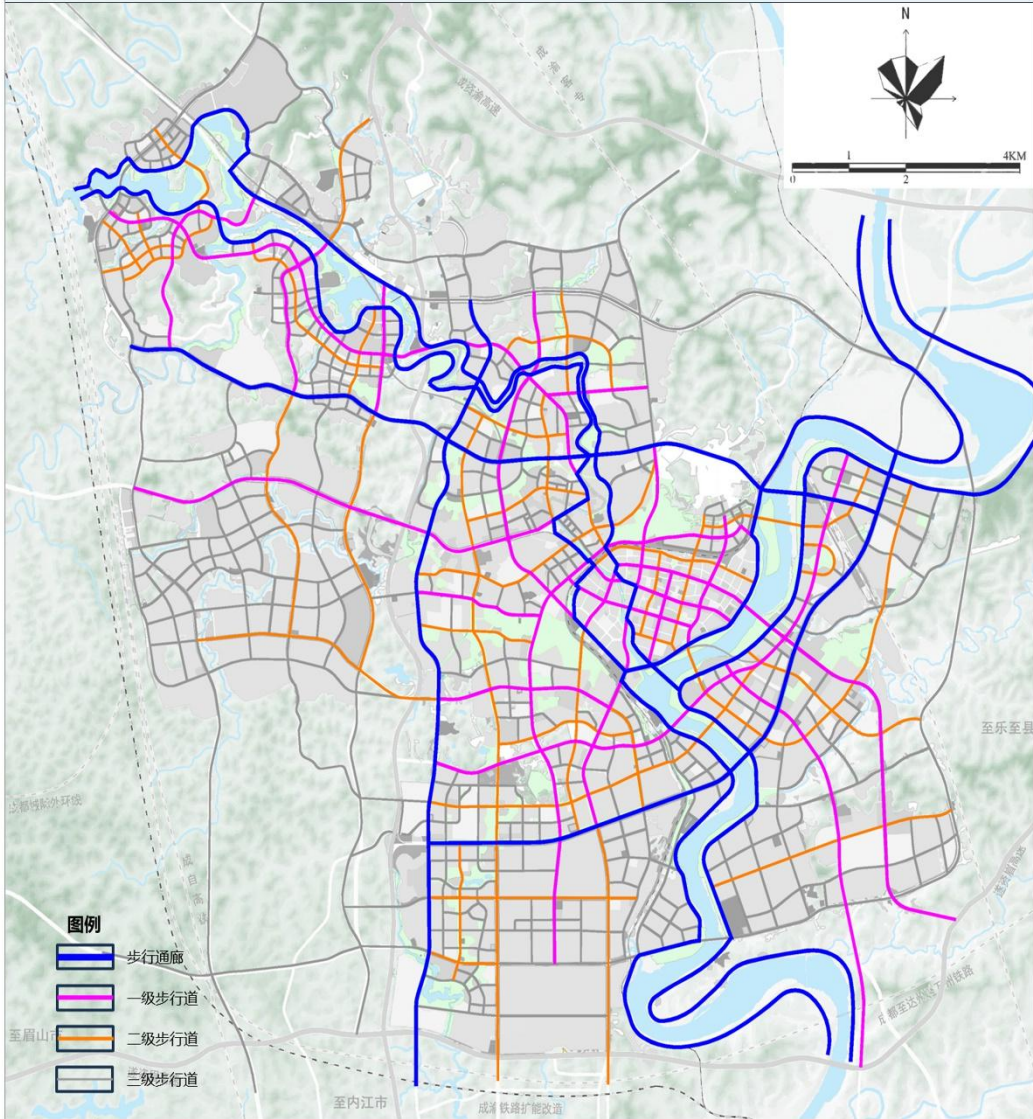
### 说明

构建“非机动车主走廊+联通道+休闲道”相互叠加的资阳市非机动车交通网络。

- 非机动车主走廊：长度：111.63公里；推荐宽度：≥3.5米；路网密度：1.00 (km/km<sup>2</sup>)。
- 非机动车联通道：长度：505.36公里；推荐宽度：2.5—4.5米；路网密度：4.54 (km/km<sup>2</sup>)。
- 非机动车专用道：长度：174.42公里；推荐宽度：≥3.5米；路网密度：1.57 (km/km<sup>2</sup>)。

# 资阳市中心城区慢行系统专项规划(2023-2035)

## 03 步行交通网络规划图



### 说明

根据城市活力分布情况，结合城市功能布局，确定四级城市步行交通网络布局。

**一级步行道：**与非机动车道有绿化隔离；步行环境舒适，遮阴良好；利用建筑退界拓展步行空间；可布设绿化、非机动车位、休闲设施等。

**二级步行道：**一般与非机动车道有绿化隔离；利用建筑退界拓展步行空间；可与非机动车道共板；环境舒适，遮阴良好；适当布设休闲设施。

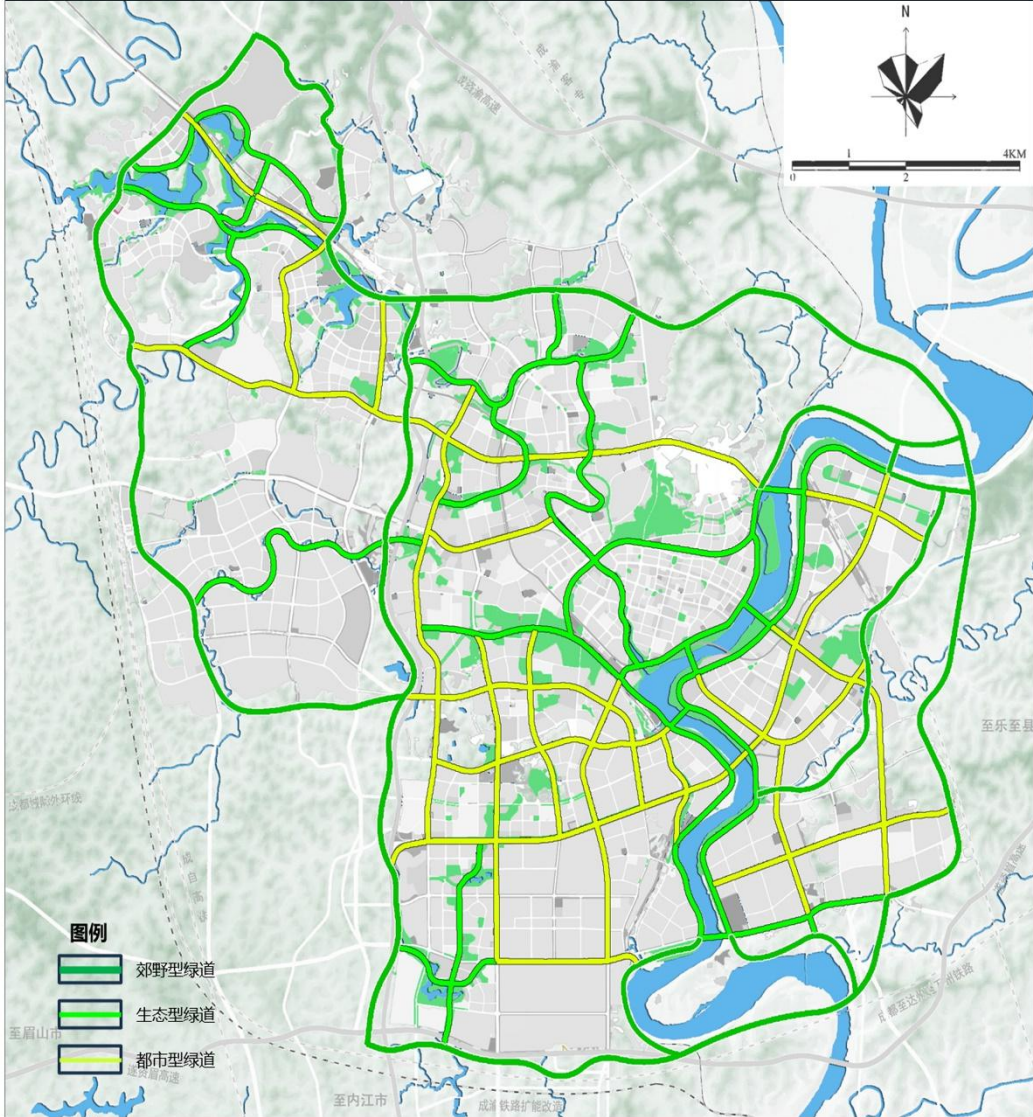
**三级步行道：**可与非机动车道共板；保证连续、通畅。

**步行走廊：**步行道宽度为1.5米；如果同时为绿道，则宽度为3.0米；路侧丰富绿化并配套一些休闲设施。



# 资阳市中心城区慢行系统专项规划(2023-2035)

## 04 山水慢行廊道规划图



### 图例

- 郊野型绿道
- 生态型绿道
- 都市型绿道

### 说明

**郊野型慢行廊道：**沿成渝高速、成资眉高速、成资临空大道、成资大道及黄泥河构建环城休闲、健身、游憩郊野绿道，合计84.61公里；  
**生态型慢行廊道：**沿沱江、九曲河、黑水寺河、三草湾、天台山等自然河流和山丘脉络构建串联城市公园、连通自然山水体系的生态休闲慢行廊道，合计76.94公里；  
**都市型慢行廊道：**依托蜀乡大道、城南大道、轿子大道、迎宾大道等城市主次干道两侧绿带，为市民建立慢跑散步绿道，合计89.23公里。